

nejprodávanější měsíčník věnovaný rodinnému domu, bydlení a stavění

DŮM a zahrada

6/09

14. ročník / červen 2009

69 Kč

3,29 EUR / 99,10 Sk

Dřevo vetknuté DO ZDI



**Jak ŠETŘIT
při ohřevu vody**

**Kupujeme
KRB a GRIL**

DLAŽBA v interiéru

**Střecha
se SKLENĚNÝMA očima**



**Zařizujeme
malé PROSTORY**



**ŠPERK
uprostřed ZAHRADY**



www.dumazahrada.cz

NÁVŠTĚVA



Dvě křídla
pro jednu rodinu



Za zajímavými domy se často vypravujeme do měst, vesnic, hor i chráněných krajinných oblastí. Až na samotnou hranici s Polskem jsme však zavítali poprvé. Na stavbě nás zaujala nejen originální fasáda, ale i stylově čistý a velmi příjemný interiér.



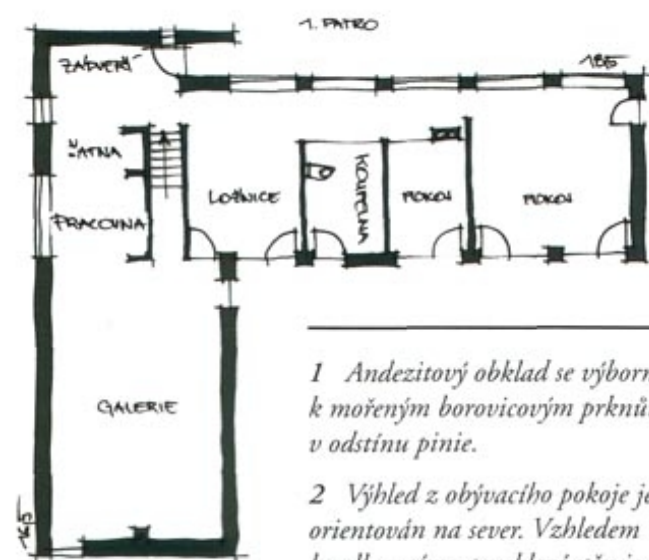
Prvotní představy investorů se po návštěvě u architekta v mnoha případech razantně změnil. Jinak tomu nebylo ani u námi navštívené čtyřčlenné rodiny. „Pro stavbu domu jsme se rozhodli kvůli dětem. Jsou hodně aktivní a v bytě v centru města začalo být bydlení velmi náročné. Nejprve jsme uvažovali o malém bungalovu,“ začíná vyprávět majitelka, se kterou dnes sedíme u stolu v domě, který není ani jednopodlažní, ani malý.

PROSTOR PRO ARCHITEKTKU

Rodina se nakonec nemusela stěhovat daleko, protože se jí podařilo koupit pěkný pozemek na okraji města. Vzhledem k rozloze a charakteru parcely měla architektka v podstatě volné pole působnosti a při navrhování ji nic neomezovalo. „Za architektkou jsme přišli jen s několika požadavky. Přáli jsme si samostatný pokoj pro obě děti, prostornou a dobře vybavenou kuchyni a velké technické zázemí.“ Návrh Agáty Kizskové se manželům líbil jak z hlediska dispozic, tak svým estetickým ztvárněním. Dětské pokoje a ložnice nebyly přehnaně velké, zato obývací byl pojat velmi prostorně a honosně. Rodinu zaujala i galerie s výhledem do obývacího pokoje. „Dům se sice úplně vymykal našim prvotním představám, ale mnohonásobně je předčil,“ dodávají spokojeně investoři, pro které architektka navrhla dům v jednoduchých liniích do tvaru písmene L, se sedlovou střechou a početnou skupinou oken, která

2





1 Andezitový obklad se výborně hodí k mořeným borovicovým prkům v odstínu pinie.

2 Výhled z obývacího pokoje je orientován na sever. Vzhledem k velkorysému prosklení stěn je to však jediné dobře. Nehrozí tak přehřívání interiéru v horkých letních dnech.

3 Součástí rozlehlé zahrady je i hrací koutek pro děti.

ZÁKLADNÍ ÚDAJE

Projekt	Ing. arch. Agáta Kiszková
Realizace	PROIN, s. r. o.
Projekt a realizace interiéru	Interdecor
Plocha pozemku	3800 m ²
Dispoziční řešení	6+1
Obytná plocha	254 m ²
Konstrukce	program Porotherm dům
Střecha	sedlová se sklonem 25°, krytina Bramac Tegalit
Okna	dřevěná
Schodiště	kovové se schodnicemi ze dřeva
Vytápění	plynový kotel a krbová kamna
Fasáda	mořená borovicová prkna (odstín pinie) v kombinaci s kamenným obkladem (andezit) a omítkou
Doba realizace	12 měsíců



zvláště v přízemí opticky boří bariéru mezi interiérem a exteriérem. Klidová a společenská část je od sebe prakticky oddělena a pro každou je vyhrazeno samostatné křídlo.

KONKURZ NA DODAVATELE

Vhodnou stavební firmu se rozhodli investoři najít svépomocí. Poptávku rozeslali celkem třem firmám z blízkého okolí. „Jedna z firem dokonce sídlila přímo ve městě. Neznali jsme ji, ale od začátku na nás působila solidně,“ vzpomínají investoři, pro které byl při výběru rozhodující i fakt, že se firma specializuje na výstavbu z jimi vybraných cihelných bloků. Podle původního návrhu Agáty Kiskové měla dům tvořit zděná konstrukce v kombinaci s dřevostavbou, majitelé se ale nakonec rozhodli pro celozděný dům. „Hledali jsme tak dodavatele, který by navíc byl schopen dům přeprojektovat.“ To se vybrané společnosti podařilo a navíc s menším rozpočtem, než s jakým bylo počítáno v projektu. „Domluvili jsme se poté velmi rychle a podepsali smlouvu na hrubou stavbu.“ V září roku 2006 byly zahájeny stavební práce a na jaře se mohlo začít pracovat na interiérech. Po dobrých zkušenostech s dodavatelem hrubé stavby se manželé rozhodli svěřit veškeré další práce kromě nábytku do stejných rukou.

ENERGETICKÁ OPATŘENÍ

Stavební firma použila pro výstavbu nejkvalitnější výrobky z produktové řady výrobce včetně izolačního zdiva a plně izolační malty. Majitelé nechali nadstandardně zateplit i střechu a zvolili výplně otvorů s nízkým prostupem tepla. Dům tak mohl i přes svou velikost dosáhnout příznivé výše nákladů za energie. „Bydlení určitě není nízkoenergetické. Je to daň za maximálně prosvětlený interié, vysoké stropy v denní části i velké prostory,“ vysvětlují majitelé. O teplo domova se stará plynový kotel. Investoři se rozhodli nainstalovat do všech místností podlahové vytápění. Jako dodatečný zdroj tepla slouží i na míru zhotovený krb, jehož hlavní role je spíš dekorativní. Teplo v noční části domu pomáhá střežit také kamenný a dřevěný obklad v exteriéru. Komfortně a hřejivě působí i veškeré užité prostory domu. Například v osm metrů dlouhé chodbě, která umožňuje přístup



4 Obývací pokoj je charakteristický citlivě zvolenými kontrastními barvami. Bílý nábytek a černou dlažbu protřepluje růžová stěna i dřevěná okna a nábytek.





7



8

do dětských pokojů, ložnice a koupelny, je dřevěná nejen podlaha, ale i jedna ze stěn. Aby byl jinak poměrně úzký koridor opticky širší, majitelé zvolili jako krytinu průmyslovou mozaiku. Celý prostor je protkán inteligentním ovládáním všech elektrických zařízení. V domě se nachází dva a půl kilometru kabelů.

V ODPOČINKOVÉ ZÓNĚ

Patro tvoří dva dětské pokoje a ložnice. Poslední z pokojů na konci chodby je téměř sedmnáctimetrový a do budoucna může být vyhrazen pro dalšího potomka. Z ložnice se nabízí nejen vstup na chodbu, ale i do galerie. Ve všech pokojích zdobí podlahu stejně jako na chodbě průmyslová mozaika. Veškerý ložnicový, ale i ostatní nábytek je zhotovený na míru. Koupelnu si majitelé nechali navrhnout u prodejce keramických obkladů. Hnědými a krémově světlými dlaždicemi jsou stěny obloženy až do stropu. Se stoupající výškou se dlaždice záměrně zužují a efektně střídají se čtvercovými deskami. Smetanově bílý koupelnový nábytek, doplňky a sanita jen příjemně dokreslují rozehrané barevné tóny. Ke klidnému posezení láká galerie, které má do budoucna sloužit jako soukromá herna s kulečnickým stolem. Mimo ložnice je přístupná ze vstupní haly, na kterou navazuje toaleta, šatna a pracovna s podlouhlým oknem do zahrady. Patro je s hlavní obytnou částí v přízemí propojeno schodištěm z kovu a tmavého dřeva.



9

5 Výhled z galerie je vsukutku impozantní.

6 V moderní kuchyni je veškeré nádobí schováno do širokých zásuvek. Namísto dlaždic obložili majitelé stěny dřevem, které tvoří i pracovní desku. Druhá část kuchyňské linky je pro změnu laděna dočerna.

7 Průmyslová mozaika opticky rozšiřuje osm metrů dlouhou chodbu, kterou zakončuje vstup do největšího dětského pokoje. Ten může do budoucna sloužit dalšímu potomkovi.

8 Růžový nátěr pokračuje až za schodiště, odkud se vchází do sauny a garáže.

9 Ložnice není zbytečně zastavěna nábytkem, přesto působí velmi útulně. Přímo z ní je možné vstoupit do galerie, odkud se otevírá výhled na terasu skrze okna v obývacím pokoji.



10

10, 11 Použitá dlažba jako by napodobovala dekor dřeva. O návrh koupelny se postaral její dodavatel.

SPOLEČENSKÉ KŘÍDLO

V obývacím pokoji nás na první pohled upoutala odvážná kombinace bílé a sytě růžové na stěnách. Ten, kdo barvy navrhoval, měl však cit a zvolil takové odstíny, které se navzájem perfektně doplňují. Barevné provedení omítek navíc výborně ladí se zvolenou sněhově bílou sedací soupravou a lesklou černou dlažbou. Celou místnost zútulňuje dřevěný nábytek i rozšířené rámy dřevěných oken. „Úplně všechen nábytek v domě včetně kuchyňské linky jsme si nechali navrhnout a na míru zhotovit,“ dodává majitelka. Hlavní výhody jediného návrhu pro celý interiér jsou zřejmé. Všechny místnosti mají jednotný styl a ve všech prostorách vládne harmonie. Styl hlavní obytné části stojí na pevných základech „konzervativní“ černé a bílé, které jsou však vždy ve správnou chvíli a tím správným způsobem oživeny. Kuchyně je rozdělena na dvě části – varnou s bílými skříňkami a mycí se skříňkami černými. Obě části spojuje pracovní deska z tmavého dřeva, které je zde použito také namísto obkladů. K ukládání kuchyňských potřeb jsou vyhrazeny moderní široké zásuvky. Od horních závěsných skříněk majitelé záměrně upustili. Kulinařské srdce domova je zakončeno malým barem a navazující jídelnou. „Jsme rádi, že jsme rozhodli právě pro tento dům. Nic bychom tu neměnili,“ uzavírají spokojeně naši hostitelé.

Tereza Doležalová
Foto Martin Zeman



11

JINÝ ÚHEL POHLEDU



Velkorysost jednotlivých prostorů, zejména obývacího pokoje, je na první pohled zřejmá. Dům není vzorem pro návrh nízkoenergetického bydlení, velká ochlazená plocha vnějšího pláště domu, prosklené stěny, velká okna a vysoké stropy nejsou v tomto směru nejvhodnější. Zda míra zateplení, volba způsobu vytápění, opatření

technického rázu atd. byly zvoleny správně a jsou dostatečné, prověří čas a účty za energie.

Na druhé straně má dům svou osobitost. Dominance obývacího pokoje, jak prostorová, tak barevná, je jasná již z návrhu. Elegance vnitřního zařízení, bílá sedačka a lesklé povrchy možná budou zpočátku omezovat některé vrozené aktivity dětí, ale na usměrnění jejich energie je pamatováno venku. Je dobře, že návrh řeší přímé propojení technické části domu a garáže vnitřkem, neboť propojující venkovní chodíček bude v zimě životu nebezpečný. Koncept domu je po řadě typových projektů, které kolem nás vyrůstají jako houby po dešti, příjemným osvěžením a ruka profesionála je v návrhu jasně patrná.

Ing. arch. Martin Bartoš